

The logo for ENEA, featuring the word "ENEA" in a bold, white, sans-serif font against a dark blue background with a stylized sunburst or energy symbol.

AGENZIA NAZIONALE
PER LE NUOVE TECNOLOGIE, L'ENERGIA
E LO SVILUPPO ECONOMICO SOSTENIBILE

EFFICIENZA ENERGETICA

Il sistema delle detrazioni fiscali

arch. Mario NOCERA – ENEA UTEE SEN

Convegno: INCENTIVAZIONE ALLE RINNOVABILI TERMICHE

TIS innovation park

BOLZANO 22 FEBBRAIO 2013



La legge 27 dicembre 2006 n. 296, integrata e modificata da provvedimenti normativi successivi, ai commi 344, 345, 346 e 347 dell'art. 1 ha disposto la possibilità di ottenere detrazioni fiscali del 55% della spesa sostenuta per la realizzazione di interventi di risparmio energetico nel patrimonio immobiliare nazionale esistente.

In dettaglio:

Comma 344: per la riqualificazione energetica globale dell'edificio;

Comma 345: per interventi su strutture opache orizzontali, strutture opache verticali e finestre comprensive di infissi;

Comma 346: per l'installazione di pannelli solari per la produzione di acqua calda;

Comma 347: per la sostituzione di impianti di climatizzazione invernale con impianti dotati di caldaie a condensazione o, in alternativa, con pompe di calore ad alta efficienza ovvero con impianti geotermici a bassa entalpia.

PROROGA AL 30 GIUGNO 2013

Le disposizioni di cui all'Art.11 del decreto Legge 22 giugno 2012 n° 83 (c.d. Decreto Sviluppo), convertito in Legge con modificazioni, con L. 7 agosto 2012 n° 134 (entrata in vigore il 26/06/2012), relativamente agli interventi di riqualificazione energetica di un immobile prevedono la proroga di questi incentivi al 30 giugno 2013 con la stessa entità di detrazione (55%).

Nessuna modifica è prevista relativamente ai documenti necessari e alle modalità di trasmissione della documentazione ad ENEA.

Quanto alle detrazioni fiscali per ristrutturazioni edilizie, dal 26 giugno 2012 e fino al 30 giugno 2013, l'aliquota è stata innalzata dal 36 al 50% ed il limite massimo di detrazione è stato innalzato da 48.000 a 96.000 euro.

(d.L. 22 giugno 2012 n° 83, L. 7 agosto 2012 n° 134)

PRE-REQUISITI PER ACCEDERE AL BENEFICIO

- coloro che sono soggetti passivi di **IRPEF o IRES**, che sostengono le spese di riqualificazione energetica relative all'immobile che posseggono o detengono a vario titolo (comodato d'uso, locazione, usufrutto...);
- nelle condizioni su esposte, possono usufruire delle detrazioni anche i familiari **conviventi** (se gli immobili oggetto di riqualificazione non sono adibiti all'esercizio della professione). La convivenza, però, deve essere esercitata sin dall'inizio dei lavori.

PRE-REQUISITI PER ACCEDERE AL BENEFICIO

Per fruire delle agevolazioni, gli IMMOBILI devono essere:

- **esistenti**;
- **riscaldati** (tranne che per la posa di pannelli solari);
- **non ampliati** (in caso di demolizione, si deve dar luogo una “fedele ricostruzione” ai sensi del DPR 380/2001);
- (in caso di ristrutturazione con frazionamento) dotati di impianto termico centralizzato.

(Risoluzione dell'AdE n° 36 del 31 maggio 2007)

TECNICI ABILITATI

Sono coloro che sono **abilitati alla progettazione di edifici e impianti** nell'ambito delle competenze attribuitegli dalle leggi vigenti ed iscritti ai propri Albi professionali.

E quindi:

- architetti ed ingegneri
- geometri e periti industriali
- dottori agronomi, dottori forestali e periti agrari.

90 GIORNI PER INVIARE LA PRATICA...

“..circa l’individuazione del giorno a partire dal quale decorrono i 90 giorni di tempo necessari per l’invio della documentazione ... si ritiene che lo stesso debba essere individuato nel giorno del “**COLLAUDO**” dei lavori, a nulla rilevando il momento o i momenti di effettuazione dei pagamenti...”

(Risoluzione dell’AdE n° 244/E dell’11/09/2007)

...O NO?

il contribuente, ove soddisfi le condizioni:

- abbia i requisiti sostanziali richiesti dalle norme di riferimento;
- effettui la comunicazione ovvero esegua l'adempimento richiesto entro il termine di presentazione della prima dichiarazione utile;
- versi contestualmente l'importo pari a a misura minima de a sanzione stabilita da 'articolo 11, comma 1, del decreto legislativo 18 dicembre 1997, n. 471

non vede preclusa la possibilità di accedere al beneficio fiscale del 55% e può provvedere all'invio della documentazione all'Enea entro il 30 Settembre dell'anno successivo a quello in cui si è concluso il lavoro.

(art. 2 del D.L. 2 marzo 2012 n. 16, coordinato con la legge di conversione 26 aprile 2012 n. 44, al comma 1)

CARATTERISTICHE DEL BENEFICIO FISCALE (DAL 2011)

per gli interventi del 2011 le disposizioni di cui all'articolo 1, commi da 344 a 347, della legge 27 dicembre 2006, n. 296, si applicano, nella misura ivi prevista, anche alle spese sostenute entro il 31 dicembre 2011. la detrazione spettante ai sensi del presente comma e` ripartita in dieci quote annuali di pari importo

(L. 13/12/10 n. 220 - legge di stabilità 2011 - Disposizioni per la formazione del bilancio annuale e pluriennale dello Stato. Art. 1)

CARATTERISTICHE DEL BENEFICIO FISCALE

Le detrazioni di cui al DM 07.04.2008 non sono cumulabili con altre agevolazioni fiscali previste da altre disposizioni di legge nazionali per i medesimi interventi di cui all'Art.1, commi da 2 a 5.

A decorrere dal 01/01/09, non è più consentito il cumulo tra le detrazioni in oggetto (per qualsiasi tipologia di intervento incentivato) ed eventuali contributi regionali o locali, **fatta eccezione per i certificati bianchi** e gli altri incentivi di cui al comma 4 dello stesso articolo, da individuarsi con decreto ministeriale.

(Art.6, comma 3 del D. Lgs. 115/08)

DOCUMENTAZIONE NECESSARIA

ASSEVERAZIONE (redatta da un tecnico abilitato) che attesti la rispondenza dell'intervento ai requisiti richiesti (in alcuni casi, essa può essere sostituita o compresa in altri documenti);

RICEVUTA DEL BONIFICO con il quale è stato effettuato il pagamento delle spese sostenute o **ALTRA IDONEA DOCUMENTAZIONE**;

FATTURE O RICEVUTE FISCALI, comprovanti le spese effettivamente sostenute, nelle quali sia riportata chiaramente la voce "manodopera";

RICEVUTA INFORMATICA DELL'INVIO EFFETTUATO o **ALTRA RICEVUTA**

DOCUMENTAZIONE NECESSARIA

EVENTUALMENTE NECESSARIA una comunicazione “nei termini e secondo le modalità previsti con Provvedimento del Direttore dell’Agenzia delle Entrate, da emanare entro trenta giorni dalla data di entrata in vigore della legge di conversione del presente decreto” (**pubblicato il 6 maggio 2009**)

(Comma 6 Art.29 Testo del d.l. 185 del 29 novembre 2008)

DOCUMENTAZIONE NECESSARIA

- è richiesta per spese sostenute a partire dal periodo d'imposta 2009 e soltanto nel caso in cui i lavori proseguano oltre il periodo d'imposta nel quale questi lavori sono cominciati;
- deve essere presentata una comunicazione per ciascun periodo d'imposta, riportando le spese sostenute nei periodi d'imposta precedenti a quello in cui i lavori sono terminati;
- deve essere inviata entro 90 giorni dal termine del periodo d'imposta (pertanto le prime comunicazioni devono essere inviate entro il 31 marzo 2010).

LE NOVITA' DEL DM 26.01.2010

Relativamente al caso di interventi sulle chiusure, particolarmente per le SOSTITUZIONE DI FINESTRE COMPRENSIVE DI INFISSI (che vengono denominate **CHIUSURE APRIBILI E ASSIMILABILI**), è prevista una variazione della richiesta prestazionale in chiave di trasmittanza termica;

Relativamente al caso di SOSTITUZIONE DI IMPIANTO TERMICO CON CALDAIA A BIOMASSE è richiesto un più dettagliato quadro dei requisiti.

Entrando in dettaglio...

(D.M. 26 Gennaio 2010)

DM 26.01.2010 – TRASMITTANZE CHIUSURE

Zona climatica	Strutture opache verticali	Strutture opache orizzontali o inclinate		Chiusure apribili e assimilabili (**)
		Coperture	Pavimenti (*)	
A	0,54	0,32	0,60	3,7
B	0,41	0,32	0,46	2,4
C	0,34	0,32	0,40	2,1
D	0,29	0,26	0,34	2,0
E	0,27	0,24	0,30	1,8
F	0,26	0,23	0,28	1,6

(D.M. 26 Gennaio 2010)

DM 26.01.2010 – CALDAIE A BIOMASSE

L'art. 3 c. 3 del Decreto precisa che, ai fini dell'accesso alle detrazioni fiscali, "in caso di sostituzione di impianti di climatizzazione invernale con impianti dotati di generatori di calore alimentati da biomasse combustibili **si assume una quota di energia fossile pari all'energia primaria realmente fornita all'impianto moltiplicata per il fattore 0,3**"

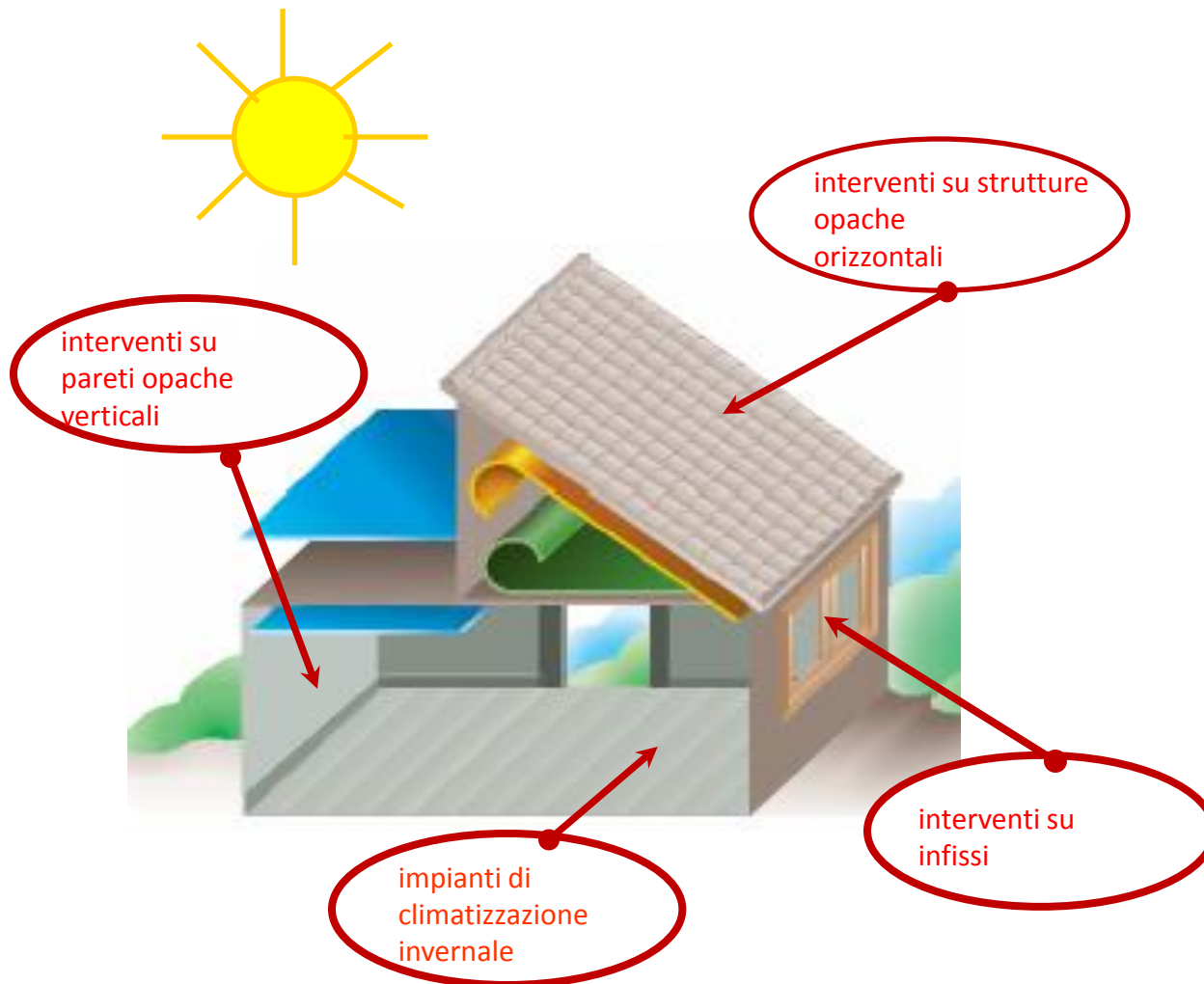
(D.M. 26 Gennaio 2010)

DM 26.01.2010 – CALDAIE A BIOMASSE

- a) avere un rendimento utile nominale minimo conforme alla classe 3 di cui alla norma europea EN 303-5;
- b) rispettare i limiti di emissione di cui all'allegato IX alla parte quinta del D. Lgs. 3/4/06 n. 152 e s.m.i., oppure i più restrittivi limiti fissati da norme regionali, se presenti;
- c) utilizzare biomasse combustibili ricadenti fra quelle ammissibili ai sensi dell'allegato X alla parte V del D.Lgs. 152/2006 e s.m.i.;
- d) **garantire, per i soli edifici ubicati nelle zone climatiche C, D, E e F, che i valori di U delle chiusure apribili e assimilabili rispettino i limiti massimi riportati nella tabella 4a dell'allegato C al D.Lgs. 192/05**

(D.M. 26 Gennaio 2010)

GLI INTERVENTI AGEVOLATI



INTERVENTI AI SENSI DELL' ART. 1 COMMA 344

- devono interessare **l'INTERO EDIFICIO** e non parti o unità di edifici esistenti;
- devono assicurare un **INDICE DI PRESTAZIONE ENERGETICA PER LA CLIMATIZZAZIONE INVERNALE** non superiore ai valori indicati in tabella all'Allegato A del D.M. 11 marzo 2008;

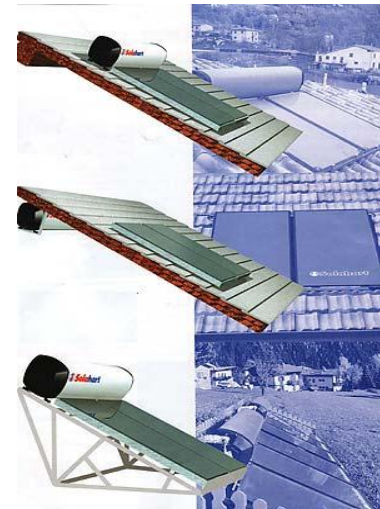
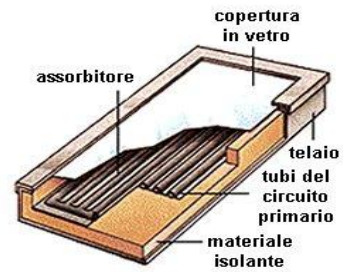
INTERVENTI AI SENSI DELL' ART. 1 COMMA 344

- il limite massimo di detrazione è stabilito in **100.000 euro**;
- non è possibile far valere autonomamente anche le detrazioni per specifici valori che incidano comunque sul livello di climatizzazione invernale, i quali devono ritenersi compresi, ai fini dell'individuazione del limite massimo di detrazione spettante, nell'intervento più generale.

INTERVENTI AI SENSI DELL' ART. 1 COMMA 345

- Gli elementi oggetto dell'intervento devono delimitare un volume riscaldato **VERSO L'ESTERNO O VERSO VANI NON RISCALDATI**;
- devono assicurare un valore di TRASMITTANZA TERMICA **U**, espressa in $W/m^2 \cdot K$, inferiore o uguale ai valori riportati nelle tabelle di cui all'Allegato B del D.M. 11 marzo 2008
- il limite massimo di detrazione, riferito all'unità immobiliare oggetto dell'intervento, è stabilito in **60.000 euro**.

GLI INTERVENTI AGEVOLATI



INTERVENTI AI SENSI DELL' ART. 1 COMMA 346

- I pannelli solari e i bollitori impiegati devono essere garantiti almeno 5 anni;
- gli accessori e i componenti elettrici ed elettronici devono essere garantiti almeno 2 anni;
- i pannelli solari devono presentare una certificazione di qualità conforme alle norme **UNI EN 12975** o **UNI EN 12976** rilasciata da un laboratorio accreditato. Sono equiparate alle UNI EN 12975 e UNI EN 12976 le norme EN 12975 e EN 12976 recepite da un organismo certificatore nazionale di un Paese membro dell'Unione Europea o della Svizzera;

INTERVENTI AI SENSI DELL' ART. 1 COMMA 346

- l'installazione dell'impianto deve essere eseguita in conformità ai manuali di istruzione dei principali componenti;
- per i pannelli solari in autocostruzione, in alternativa ai primi tre punti, può essere prodotto l'attestato di partecipazione ad uno specifico corso di formazione da parte del soggetto beneficiario.
- il limite massimo di detrazione, riferito all'unità immobiliare oggetto dell'intervento, è stabilito in **60.000 euro**.

INTERVENTI AI SENSI DELL' ART. 1 COMMA 347

Per impianti con potenza nominale del focolare minore di 100 kW:

- deve essere adottato un generatore di calore a condensazione ad aria o acqua con rendimento termico utile, a carico, pari al 100% della potenza termica utile nominale, maggiore o uguale a $93 + 2 \log P_n$, dove $\log P_n$ è il logaritmo in base 10 della potenza utile nominale del singolo generatore, espressa in kW, e dove per valori di P_n maggiori di 400 kW, si applica il limite massimo di 400 kW;
- ove tecnicamente compatibili, devono essere installate **valvole termostatiche a bassa inerzia termica** (o altra regolazione di tipo modulante agente sulla portata) su tutti i corpi scaldanti, ad esclusione degli impianti di climatizzazione invernali progettati e realizzati con temperature medie del fluido termovettore inferiori a 45°C .

INTERVENTI AI SENSI DELL' ART. 1 COMMA 347

Per impianti con potenza nominale del focolare maggiore di 100 kW:

OLTRE ALLE PREDETTE CONDIZIONI, OCCORRE ASSICURARE ANCHE:

- l'adozione di un bruciatore di tipo modulante;
- l'adozione di una regolazione climatica che agisca direttamente sul bruciatore;
- l'installazione di una pompa di tipo elettronico a giri variabili

INTERVENTI AI SENSI DELL' ART. 1 COMMA 347

Per le pompe di calore:

- devono assicurare un coefficiente di prestazione (**COP**) e qualora l'apparecchio fornisca anche il servizio di climatizzazione estiva, un indice di efficienza energetica (**EER**) almeno pari ai pertinenti valori minimi, fissati nell'Allegato I del D.M. 06 Agosto 2009;
- inoltre, qualora siano installate pompe di calore elettriche dotate di variatore di velocità (inverter), i pertinenti valori di cui all'Allegato I possono essere ridotti del 5%;
- il sistema di distribuzione deve essere messo a punto ed equilibrato in relazione alle portate.

I VINCOLI NORMATIVI

DM 26.01.2010 – TRASMITTANZE CHIUSURE

Zona climatica	Strutture opache verticali	Strutture opache orizzontali o inclinate		Chiusure apribili e assimilabili (**)
		Coperture	Pavimenti (*)	
A	0,54	0,32	0,60	3,7
B	0,41	0,32	0,46	2,4
C	0,34	0,32	0,40	2,1
D	0,29	0,26	0,34	2,0
E	0,27	0,24	0,30	1,8
F	0,26	0,23	0,28	1,6

(D.M. 26 Gennaio 2010)

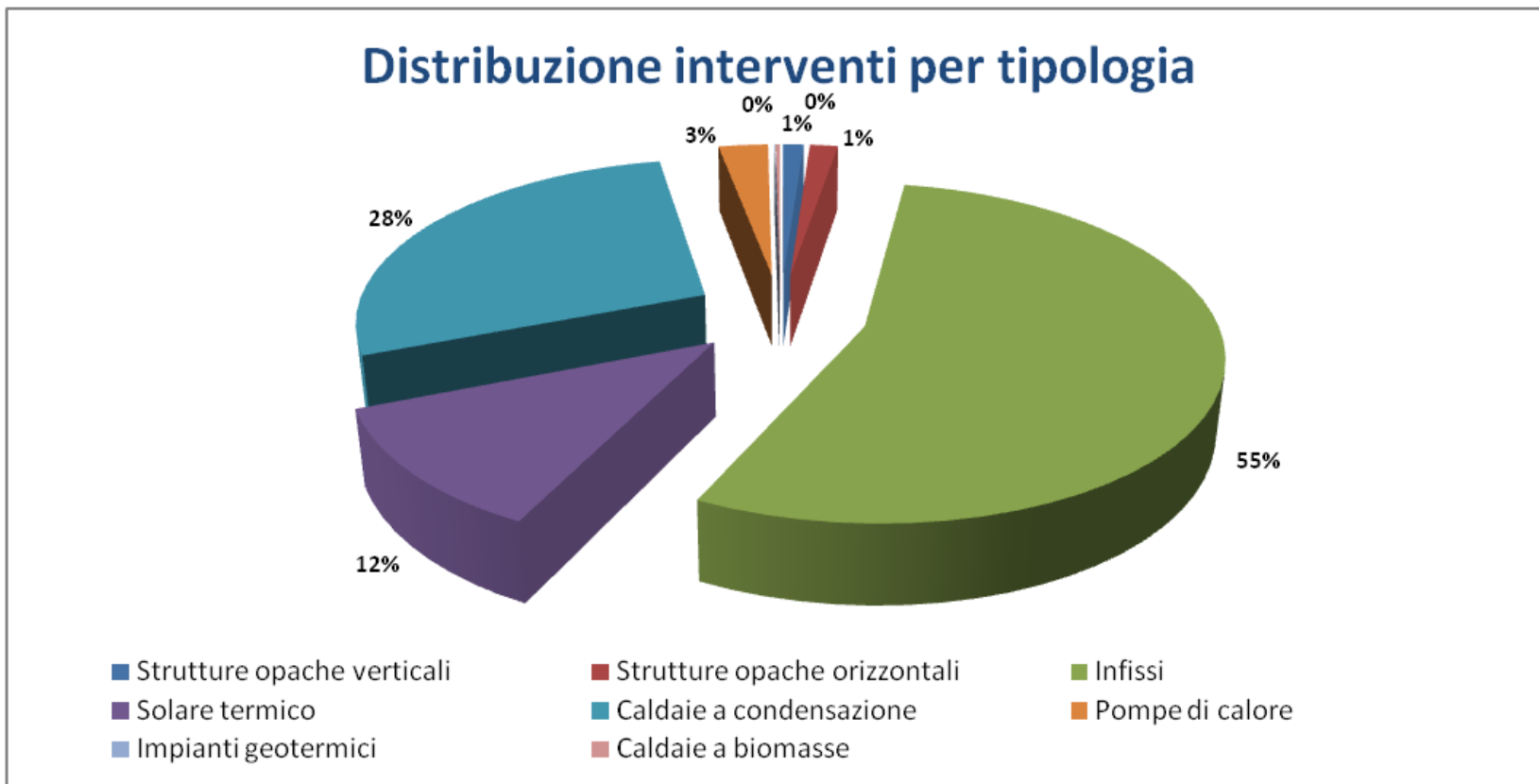
RISULTATI OTTENUTI



KEYWORDS (DATI 2010)

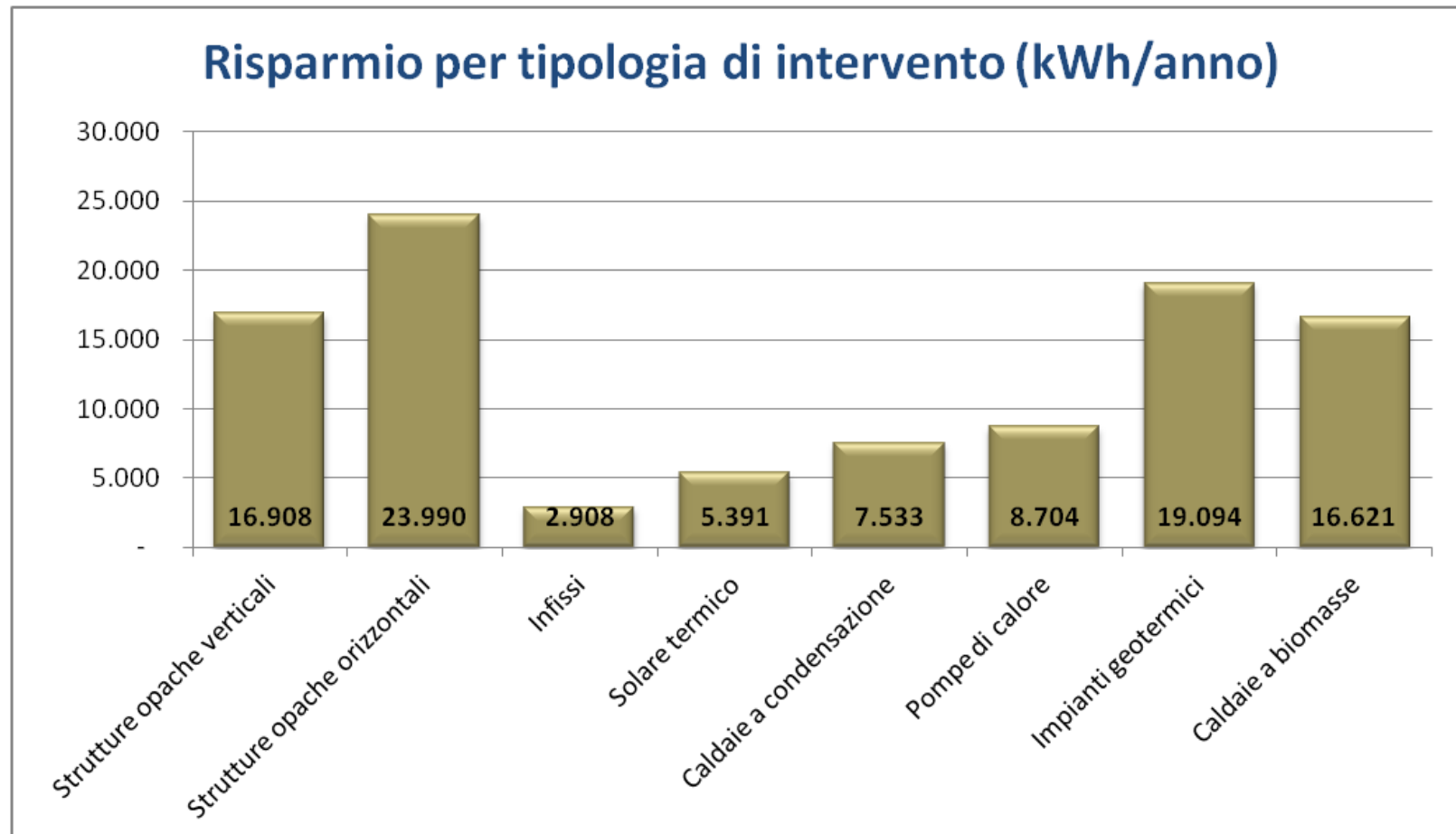
- investimenti complessivi annui superiori a **4.600 milioni di €**
- pratiche totali annue **405.600**
- valore complessivo degli importi portati in detrazione **2.500 milioni di €**
- risparmio energetico complessivo in energia primaria **2.000 Gwh/anno**
- CO2 non emessa in atmosfera pari a circa **430 kt/anno**
- costo medio per intervento tipo circa **11.350 €/intervento**
- risparmio medio per intervento-tipo circa **5 MWh/anno**

Distribuzione quantitativa degli interventi (2010)



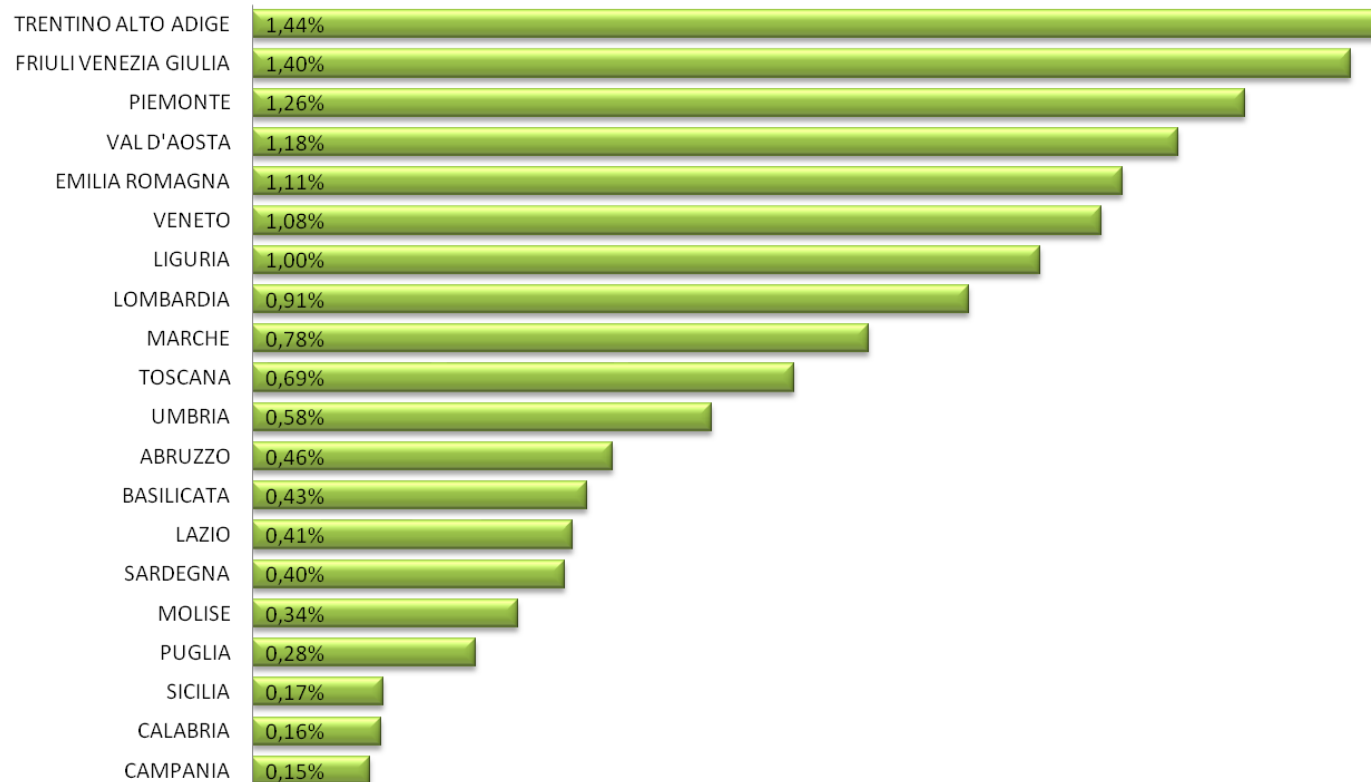
RISULTATI OTTENUTI

Analisi per tipologia di intervento effettuato (2010)

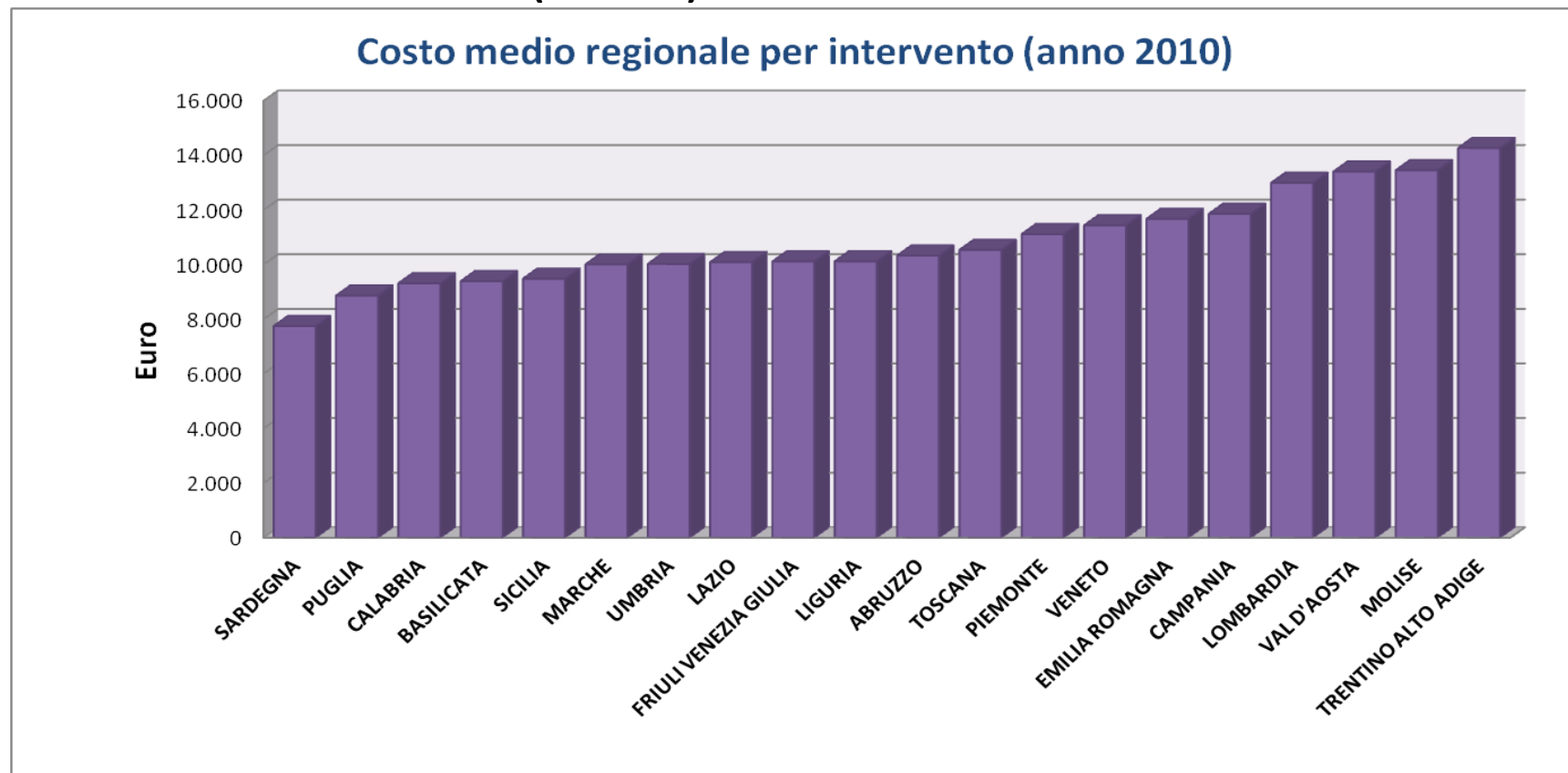


Analisi economica

Incidenza della manovra (anno 2010): numero di pratiche per popolazione residente in regione

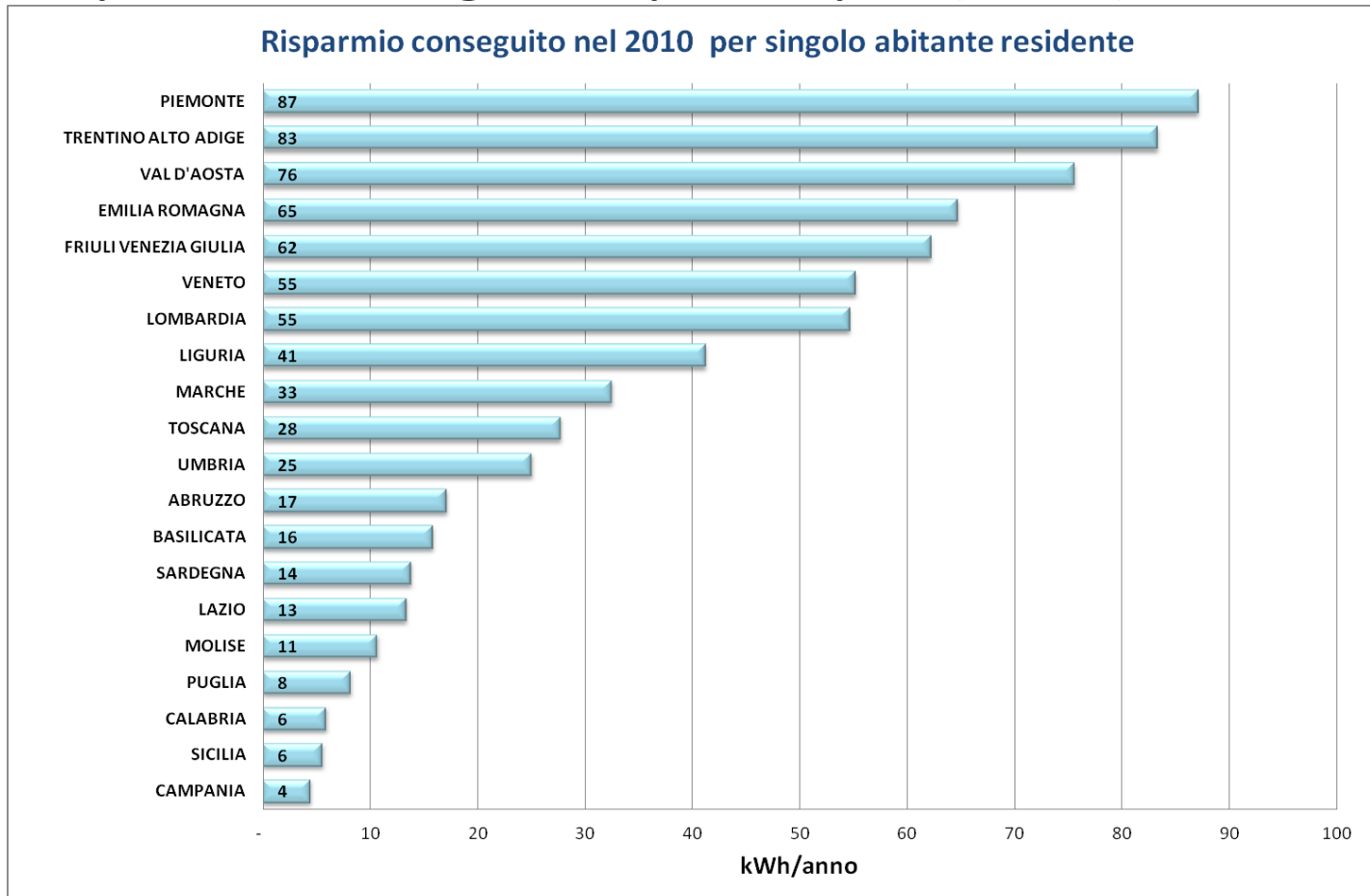


Analisi economica (2010)

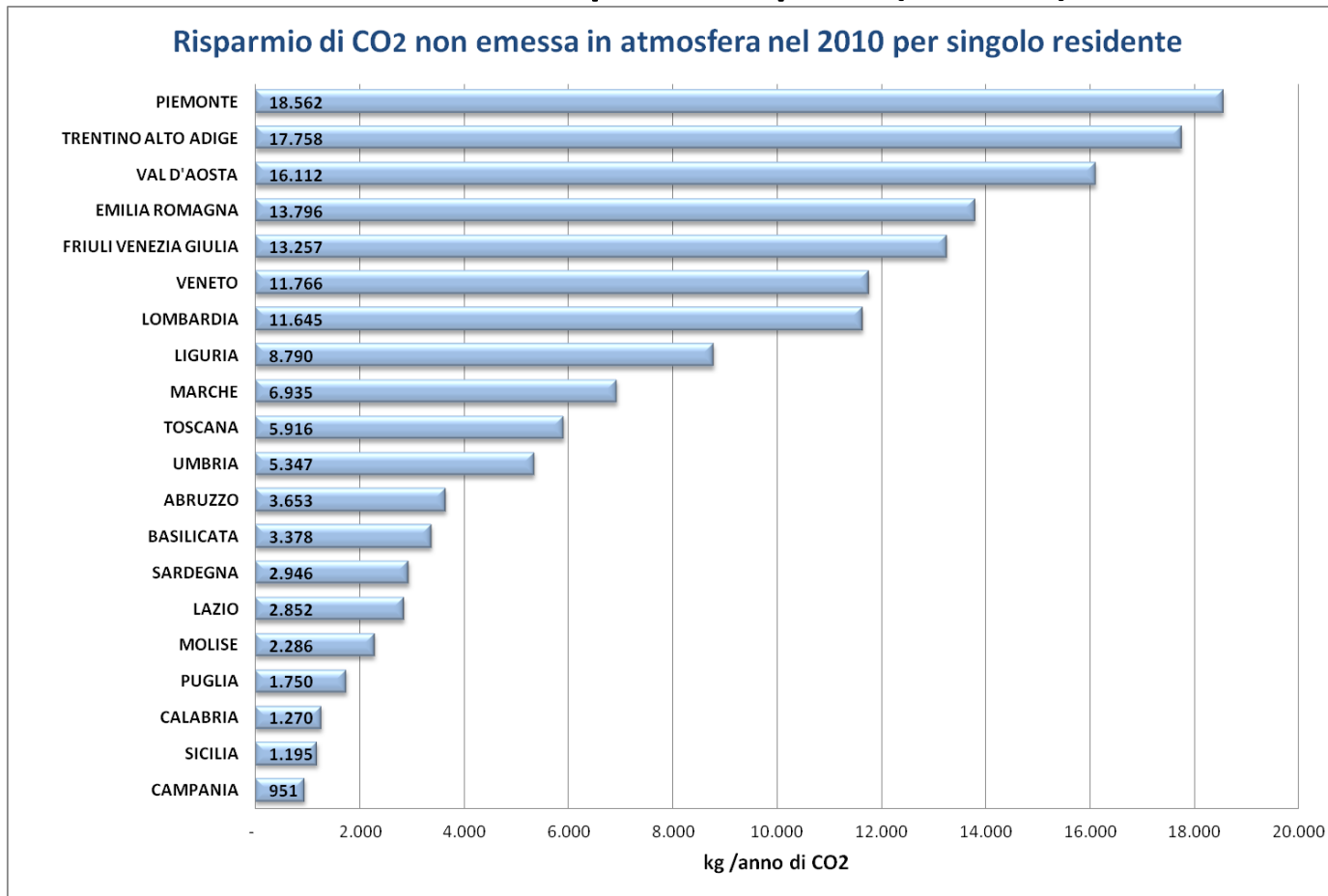


RISULTATI OTTENUTI

Risparmio energetico pro-capite(2010)



Benefici ambientali pro-capite(2010)



RINGRAZIAMENTI



Grazie per l'attenzione...

arch. Mario NOCERA – ENEA UTEE SEN

mario.nocera@enea.it

Il materiale grafico è integralmente disponibile all'interno del
Rapporto ENEA 2010 sulle Detrazioni Fiscali del 55%:

[http://www.enea.it/it/produzione-scientifica/pdf-
volumi/V201255Rapporto2010.pdf](http://www.enea.it/it/produzione-scientifica/pdf-volumi/V201255Rapporto2010.pdf)

